



SELÇUK ÜNİVERSİTESİ

SAĞLIK BİLİMLERİ FAKÜLTESİ

ÇOCUK GELİŞİMİ BÖLÜMÜ



ÖĞRENCİ EL KİTABI

2023-2024 EĞİTİM ÖĞRETİM YILI

İçindekiler

Üniversite, Fakülte ve Bölüm Tanıtımı.....	1
Bölüm Başkanı'nın Mesajı.....	8
Bölüm Misyon ve Vizyonu	9
Bölüm Program Amacı ve Program Çıktıları.....	9
Selçuk Üniversitesi Sağlık Bilimleri Fakültesi Çocuk Gelişimi Bölümü Organizasyon Şeması	11
Bölüm Komisyonları	11
Mesleki Uygulama Olanakları	11
Öğrencilerle İlgili Yasal Belgeler (Yönetmelikler, Yönergeler, Dilekçeler)	12
<i>Dilekçeler:</i>	12
<i>Yönetmelikler ve Yönergeler:</i>	12
Eğitim Öğretim ile İlişkili Bilgiler	14
Eğitim Planı ve Dersler	14
Öğrenci Danışmanlık Sistemi.....	17
Uluslararası Değişim Programları	17
Öğrenci Temsilciliği.....	18
İletişim Bilgileri ve Ulaşım Olanakları	18

Üniversite, Fakülte ve Bölüm Tanıtımı

Selçuk Üniversitesi

Konya'da üniversite açma konusu ilk olarak 1955 yılında TBMM'de hazırlanan bir kanun tasarısı ile gündeme gelirken, milletvekillerinin yarısından fazlası tarafından imzalanan tasarı, talihsiz bir şekilde Milli Eğitim Komisyonu'ndan geçememiştir. 1962'de MEB'e bağlı olarak açılan Selçuk Eğitim Enstitüsü ve Yüksek İslâm Enstitüsü ile üniversiteye sahip olma yolunda ilk ciddi adım atılmıştır. Bu ilk adımın güçlendirilerek geliştirilmesi için 1968'de Konya'da “Üniversiteyi Kurma ve Yaşatma Derneği” kurulmuş ve gösterilen üstün gayretler sonucu bugünkü Mühendislik-Mimarlık Fakültesi'nin nüvesini teşkil eden Mühendislik-Mimarlık Yüksekokulu kurulmuştur. Binası, dersliği, personeli ve bütçesi olmadığı halde Üniversiteyi Kurma ve Yaşatma Derneği'nin gayretleri ile 1970-1971 eğitim-öğretim yılında Çocuk Esirgeme Kurumu'na ait bir binada (Gazi Lisesi yanı) hizmet vermeye başlayan bu yüksekokul, 5 Temmuz 1971 tarih ve 1418 sayılı kanunun 9'uncu maddesine istinaden Konya Devlet Mimarlık Mühendislik Akademisi unvanını almıştır.

Üniversitenin kuruluşuna hazırlık safhası teşkil eden bu üç okuldan daha etkin bir üniversiteye geçiş süreci ise 1975 yılında gerçekleşmiştir. 11 Nisan 1975'te yürürlüğe giren “4 Üniversitenin Kurulması ile İlgili 1873 Sayılı Kanun” ile ülkemizde dört üniversitenin kurulması öngörülmüş ve Selçuk Üniversitesi de bu kanuna istinaden kurulmuştur. 1976-1977 eğitim-öğretim yılında Fen Fakültesi ve Edebiyat Fakültesi olmak üzere 2 fakülte, 7 bölüm, 327 öğrenci ve 2 kadrolu öğretim üyesi ile faaliyete geçmiştir.

Selçuk Üniversitesi için atılım yılı 1982 olmuştur. 20 Temmuz 1982 tarih ve 41 sayılı Kanun Hükmündeki Kararname ile ilk etapta üniversitenin çekirdeğini oluşturan Fen ve Edebiyat Fakülteleri birleştirilerek Fen-Edebiyat Fakültesi'ne, Selçuk Yüksek Öğretmen Okulu'nun Eğitim Fakültesi'ne, Konya Devlet Mühendislik-Mimarlık Akademisi'nin Mühendislik-Mimarlık Fakültesi'ne, Konya Yüksek İslam Enstitüsü'nün İlâhiyat Fakültesi'ne dönüştürülmesine karar verilmiştir. Ayrıca; Hukuk, Tıp, Ziraat ve Veteriner Fakülteleri ile Sağlık, Fen ve Sosyal Bilimler Enstitüleri kurulmuş, Yabancı Diller Yüksekokulu kaldırılarak Konya Meslek Yüksekokulu'na dönüştürülmüş, Niğde'de Niğde Meslek Yüksekokulu kurulmuş, Kız Sanat Yüksek Öğretmen Okulu, Kız Sanat Eğitim Yüksekokulu'na, Niğde Eğitim Enstitüsü, Eğitim Yüksekokulu'na dönüştürülmüştür. Böylece Selçuk Üniversitesi, “41 sayılı Kanun Hükmündeki Kararname” ile bir anda 8 fakülte, 4 yüksekokul ve 3 enstitü seviyesine ulaşmıştır.

2000'li yılların sonuna kadar bilimsel alan başta olmak üzere fiziki, sosyal, kültürel ve sportif alanlarda hızlı bir yükseliş yaşayan Selçuk Üniversitesi'nin 2011 yılı itibarıyla bünyesindeki fakülte sayısı 24'e yükselmiştir. Ancak 2011 yılı aralık ayında Bakanlar Kurulu kararı ve o günkü Cumhurbaşkanı Sayın Abdullah Gül'ün onayıyla Selçuk Üniversitesi Meram yerleşkelerinde bulunan Meram Tıp Fakültesi, Ahmet Keleşoğlu Eğitim Fakültesi ve İlahiyat Fakültesi Konya'daki ikinci devlet üniversitesi olan Konya Necmettin Erbakan Üniversitesi'ne bağlanmıştır. 26 Nisan 2013 tarihli Resmi Gazete 'de yayımlanan Bakanlar Kurulu kararı ile Seydişehir Ahmet Cengiz Mühendislik Fakültesi, Seydişehir Meslek Yüksekokulu, Seydişehir Sağlık Hizmetleri Meslek Yüksekokulu, Ereğli Mühendislik ve Doğa Bilimleri Fakültesi, Ereğli Eğitim Fakültesi ile Konya Ereğli Kemal Akman Meslek Yüksekokulu da Necmettin Erbakan Üniversitesi'ne bağlanmıştır. Bugün bünyesinde 23 fakülte, 7 enstitü, 5 yüksekokul, 1 konservatuvar, 22 meslek yüksekokulu, 54 araştırma ve uygulama merkezi bulunan Selçuk Üniversitesi, altmış sekiz bini aşkın öğrencisi ile Türkiye'nin en büyük eğitim kurumları arasında yer almaktadır.

Selçuk Üniversitesi Sağlık Bilimleri Fakültesi

Konya Sağlık Yüksekokulu Bakanlar Kurulunun 10.10.1996 tarih ve 96/8655 sayılı kararı ile eğitim ve öğretime başlamıştır. Ancak bu okul 2809 sayılı Kanununun Ek 30. maddesine istinaden kapatılarak 05.02.2010 tarihinde Sağlık Bilimleri Fakültesi adını almıştır. Fakültemizde halen 10 bölüm bulunmakta olup, bu bölümlerden Ebelik ve Hemşirelik 1997, Sosyal Hizmetler Bölümü 2006, Sağlık Yönetimi Bölümü 2009 yılında, Beslenme ve Diyetetik Bölümü 2015 yılında, Çocuk Gelişimi Bölümü 2013 yılında, Odyoloji Bölümü 2018 yılında, Acil Yardım ve Afet Yönetimi Bölümü 2018 yılında, Fizyoterapi ve Rehabilitasyon Bölümü ise 2020 yılda öğrenci almaya başlamıştır. Ayrıca henüz öğrenci almaya başlamayan DİL VE KONUŞMA TERAPİSİ ile Gerontoloji bölümleri mevcuttur. Hâli hazırda Sağlık Yönetimi Bölümünde (N.Ö.-373 ve İ.Ö.-296) 669, Sosyal Hizmet Bölümünde 388, Ebelik Bölümünde 432, Çocuk Gelişimi Bölümünde (N.Ö.-488, İ.Ö. 334) 822, Beslenme ve Diyetetik Bölümünde ise 384, Acil Yardım ve Afet Yönetimi Bölümünde 241, Odyoloji Bölümünde 231 ve Fizyoterapi ve Rehabilitasyon Bölümünde 290 öğrenci olmak üzere toplam 3457 öğrenci öğrenim görmektedir. Fakültemizde 25 derslik, 6 Laboratuvar, 1 Seminer Salonu, 1 Toplantı Salonu, Öğretim Elemanları ve İdari Bölümlerden oluşan 8000 m2 kapalı alanda hizmet verilmektedir. Fakültemiz bünyesinde Sağlık Yönetimi, Sosyal Hizmet, Çocuk Gelişimi, Beslenme ve Diyetetik ve Ebelik Ana Bilim Dalında Yüksek Lisans ve doktora eğitimi yapılmaktadır.

Tablo 1: Sağlık Bilimleri Fakültesi Bölümler, Puan Türleri ve Taban Puanları (2023 YKS)

Bölümler	Puan Türleri	Taban Puanları
Acil Yardım ve Afet Yönetimi	SAY	266,87525
Beslenme ve Diyetetik	SAY	321,53003
Çocuk Gelişimi	EA	337,44181
Çocuk Gelişimi (İÖ)	EA	325,54981
Ebelik	SAY	342,42401
Fizyoterapi ve Rehabilitasyon	SAY	322,43900
Odyoloji	SAY	295,62168
Sağlık Yönetimi	EA	281,71024
Sağlık Yönetimi (İÖ)	EA	261,13538
Sosyal Hizmet	EA	302,61544

Çocuk Gelişimi Bölümü

Çocuk Gelişimi Bölümü, 0-18 yaşlar arasındaki tipik gelişim gösteren, yetersizliği olan, korunmaya muhtaç, çalışan, mülteci, suça itilmiş çocuklar ve akut ya da kronik hastalığı olan çocukların bilişsel, dil, motor, sosyal, duygusal gelişimlerini ve öz bakım becerilerini değerlendirebilen, tüm gelişim ve beceri alanlarını destekleme konusunda çocuğa, aileye, eğitimciye, topluma ve ülke politikalarına hizmet sunan Çocuk Gelişimci yetiştirmektedir. Bu programdan mezun olanlar çeşitli özel ve kamu kurumlarında Çocuk Gelişimcisi olarak görev yapmaktadırlar. Toplumun temelini oluşturan çocukların farklı alanlardaki gelişimlerini ortaya koymak ve her yönden desteklemek, ailelere ve eğitimcilere bu konuda rehberlik etmek, uygun eğitim programlarının oluşturulabilmesi açısından gerekli yönlendirmeleri yapmak ve toplumu bilinçlendirmek gibi önemli görevleri üstlenen Çocuk Gelişimciler; her yönden sağlıklı, başarılı bireylerden oluşan, çağdaş ve bilinçli bir toplum için önemli rol oynamaktadırlar.



Akademik Kadro

Bölümde; 1 Profesör, 4 Doçent, 1 Doktor öğretim üyesi olmak üzere 6 öğretim üyesi bulunmaktadır. Öğr. Gör. kadrosunda 1, Arş. Gör. kadrosunda 2 olmak üzere toplamda 3 öğretim elemanı görev yapmaktadır. Çocuk Gelişimi Bölümü akademik kadroları ile ilgili detaylı bilgiye; https://selcuk.edu.tr/Birim/Bolum/saglik_bilimleri_fakultesi-cocuk_gelisimi/15500/Person/Akademik adresinden ulaşabilirsiniz.

Çocuk Gelişimi Programının ÖSYM Puan Türü, Kontenjanı, Dili ve Program Giriş Özel Koşulu

Programın YKS puan türü EA'dır. Programa girişte özel koşul bulunmamaktadır.

- Örgün Öğretim Kontenjanı: Genel Kontenjan: 70, Okul Birincisi: 2, Toplam: 72
- İkinci Öğretim: Genel Kontenjan: 60, Okul Birincisi: 2, Toplam: 62

Programın eğitim dili Türkçedir ve programda yabancı dil hazırlık sınıfı uygulaması bulunmamaktadır.

Çocuk Gelişimi Programının Bulunduğu Yerleşke

Program dersleri, Selçuk Üniversitesi Alaeddin Keykubat Yerleşkesinde bulunan Sağlık Bilimleri Fakültesi ve Merkezi derslik binasında yürütülmektedir.

Çocuk Gelişimi Programının Eğitim ve Öğretim Modeli

Program 4 yıllık eğitim veren bir lisans programıdır. Bir yılda güz ve bahar yarıyılı olmak üzere iki dönem uygulanmaktadır. Program toplam 8 dönem ve 4 yılda tamamlanmaktadır. Program dersleri; Çocuk Gelişimi Ulusal Çekirdek Eğitim Programı'na uygun olarak, uygulamalı ve teorik olarak uygun ortam, derslik ve laboratuvarlarda yüz yüze gerçekleştirilmektedir.

Çocuk Gelişimi Programının Uygulama ve Staj Olanakları

Program kapsamında öğrenciler, akademik danışmanları rehberliğinde, sağlık kuruluşlarının gelişimsel değerlendirme ve izlem ünitelerinde, okul öncesi eğitim kurumlarında, özel eğitim ve rehabilitasyon merkezlerinde, Aile ve Sosyal Hizmetler Müdürlüğüne bağlı birimlerde mesleki uygulama imkanları bulmaktadırlar. Öğrenciler kurum uygulamalarını yükseköğretim kurumunun bulunduğu ilin dışında yapamamaktadırlar ve zorunlu yaz stajı uygulaması bulunmamaktadır.

Programın Akreditasyon Durumu

Çocuk Gelişimi Bölümü YÖKAK ve SABAK akreditasyon kuruluşunun ölçütleri çerçevesinde akreditasyon hazırlıklarını sürdürmektedir.

“Çift Anadal” ve “Yan Dal” Olanakları

Programda çift anadal ve yan dal uygulamaları bulunmamaktadır.

“Erasmus Plus” Öğrenci ve Staj Hareketliliği

Çocuk Gelişimi Programının “Erasmus plus” öğrenci ve staj hareketliliği kapsamında Collegium Witelona Uczelnia Państwowa -Polonya ile aktif anlaşması bulunmaktadır.

Program Öğrencilerine Sağlanan Burs ve Yurt Olanakları Programa kayıt yaptıran ve gerekli şartları sağlayan öğrenciler; Üniversitemizin yemek bursundan, KYK bursları ve kredilerinden, ayrıca özel vakıf ve derneklerin yürütmüş oldukları burs programlarından yararlanabilmektedirler. Konaklama amaçlı kampüs içerisinde ve yakın bölgelerde KYK yurtları ve özel yurtlar yer almaktadır. Kısmi Zamanlı Öğrenci Olarak Çalışabilme Olanığı

Programa kayıt yaptıran öğrencilerden gerekli şartları sağlayanlar, öğrenci asistan olarak ya da kısmi zamanlı olarak üniversite kütüphanesinde çalışabilmektedirler.

Program Öğrencilerinin Üst Derece Programlara Geçiş Durumu (Lisansüstü Eğitim)

Programı tamamlayan ve yeterli ALES ve yabancı dil bilgisine sahip mezunlar çeşitli Yüksek lisans ve doktora programlarına başvurabilirler. Program öğretim üyelerinin yürüttüğü yüksek lisans ve doktora programı Üniversitemiz Sağlık Bilimleri Enstitüsü bünyesinde Çocuk Gelişimi Anabilim Dalı adında aktif olarak çalışmalarını sürdürmektedir.

Laboratuvar Olanakları

Çocuk gelişimi bölümünde; Gelişimsel Tanı Değerlendirme ve Çocuk Odaklı Aile Danışmanlığı Ünitesi ile Gelişimsel Destek ve Erken Müdahale Ünitesi bulunmaktadır. Öğrencilerimiz bu ünitelerde kazandıkları becerilerle, çocuğun gelişiminin değerlendirilmesi ve gelişimsel tanımlamanın yapılması, çocuk ve ailenin gelişimsel gereksinimlerinin belirlenerek uygulanacak gelişimsel destek/müdahale/egitim programlarının hazırlanması/ uygulanması, çocuk odaklı aile danışmanlığı ve gelişimsel izlemin yürütülmesi çalışma formasyonu ile donatılmış olarak mezun olmaktadır.

Müzik, Drama, Oyun vb. uygulamalı derslerin yürütüldüğü uygulamalı ders atölyesi bulunmaktadır.

Çocuk Gelişimi Programına bağlı faaliyet gösteren 110 öğrenci kapasiteli, farklı eğitim modellerinin uygulandığı ve 0-6 yaş çocuklarına okul öncesi eğitim hizmeti sunan bir uygulama anaokulu bulunmaktadır. Uygulama anaokulu içerisinde ayrıca bir gelişimsel değerlendirme ve izlem ünitesi yer almaktadır.

Bir Çocuk Bir Dünya Öğrenci Topluluğu

Selçuk Üniversitesi Sağlık Kültür ve Spor Daire Başkanlığı, Öğrenci Toplulukları Şube Müdürlüğü'ne bağlı olarak 12.10.2006 tarihinde Dr. Cengiz ÇELİK'in akademik danışmanlığında kurulmuş olan Okul Öncesi Eğitime Destek Topluluğu, faaliyet alanlarını genişletme ve tüzük yenileme çalışmaları doğrultusunda isim değişikliğine gitmiş ve Doç. Dr. Gökhan Kayılı'nın akademik danışmanlığında 13 Kasım 2013 tarihinde resmi olarak adını "Bir Çocuk Bir Dünya Topluluğu" olarak değiştirmiştir.



Topluluğumuz, çocuk gelişimi mesleğini tanıtmak, çocuk gelişimi mesleğini bilinir hale getirip topluma duyurmak, çocuk gelişimi bölümü öğrencilerinin, gerek akademik gerek sosyal hayatlarında etkin ve çalışkan bir birey olarak devam etmelerini sağlamak, 0-18 yaş arasında olan çocukların gelişim alanlarını göz önünde bulundurarak çeşitli faaliyet ve etkinlikler düzenlemek, sosyal fayda gözeterek toplum yararına projelerde bulunmak için birlik ve beraberlik duygusuyla çocuk gelişimi öğrencilerinin bir araya gelerek proje tasarlamak ve çeşitli etkinliklere öncülük etmeleri amacıyla faaliyetler göstermektedir. Merhametli, sevgi dolu, çalışkan ve çocuk gelişimi mesleğinin değerlerine bağlı bir şekilde hareket etmeyi benimseyerek yola devam eden topluluğumuz, aktif bir şekilde çalışarak projelerine devam etmektedir.

Mezuniyet Koşulları

Çocuk Gelişimi Lisans Programından mezun olabilmek için programda belirtilen dersler ve mezuniyet tezinden ve uygulama derslerinden başarılı olunması ve 240 AKTS kredisinin alınması zorunludur.

Mezunların İstihdam Olanakları

Çocuk gelişimciler, Aile ve Sosyal Hizmetler Bakanlığına bağlı kurumlarda, Sağlık Bakanlığı'na bağlı toplum sağlığı merkezleri, hastaneler, hastane okulları, çocuk izlem merkezleri gibi resmi ve özel kurumlarda, Adalet Bakanlığı'na bağlı kurumlarda, Milli Eğitim Bakanlığı; Temel Eğitim Genel Müdürlüğü'nde, Özel Eğitim ve Rehberlik Hizmetleri Genel Müdürlüğü'nde, Rehberlik ve Araştırma Merkezlerinde, Halk Eğitim Merkezlerinde, Talim Terbiye Genel Kurulu'nda, anaokullarında, özel eğitim ve rehabilitasyon merkezlerinde, radyo ve televizyondaki çocuk ve gençlik programlarının ve eğitim programlarının hazırlanması ve yürütülmesinde, çocuk tiyatrolarında ve çocuk filmlerinde, çocuklara yönelik kitap, dergi, gazete gibi yayınların hazırlanmasında, eğitsel oyuncak üretiminde, UNICEF, ILO ve gönüllü kuruluşlarda, Sivil Toplum Örgütlerinde uzman, danışman, kurucu, idareci, denetimci olarak görev yapmaktadır.

S.Ü. Sağlık Bilimleri Fakültesi ve Çocuk Gelişimi Bölümü Sosyal Medya Hesapları

Fakülte ve Öğrenci Topluluğu sosyal medya hesaplarına aşağıda yer alan internet adreslerinden erişilebilmektedir.

- **S.Ü. Sağlık Bilimleri Fakültesi Sosyal Medya Hesabı:**

<https://www.instagram.com/s.u.saglikbilimlerifakultesi/>

- Bir Çocuk Bir Dünya öğrenci topluluğu Instagram Hesabı:

https://www.instagram.com/bircocuk_birdunya?igsh=MWhuMWthNWZmajR1Nw==

Bölüm Başkanı'nın Mesajı

Sevgili Öğrenciler,

Çocuk Gelişimi Bölümü olarak sizleri, çocuk gelişimi alanında geleceğin profesyonelleri olarak yetiştirmenin gururunu yaşamaktayız. Çocuk Gelişimi Programı, 0-18 yaşlar arasındaki tipik gelişim gösteren, yetersizliği olan, korunmaya muhtaç, çalışan, mülteci, suça itilmiş çocuklar ve akut ya da kronik hastalığı olan çocukların bilişsel, dil, motor, sosyal, duygusal gelişimlerini ve öz bakım becerilerini değerlendirmeye, desteklemeye ve rehberlik etmeye yönelik yetkinlik sağlamayı hedeflemektedir.

Mezunlarımız, çocuğun olduğu her yerde Çocuk Gelişimci olmalı ilkesi ile çeşitli özel ve kamu kurumlarında Çocuk Gelişimci olarak görev almakta ve toplumun temelini oluşturan çocukların her alandaki gelişimlerini destekleyerek, ailelere ve eğitimcilere rehberlik etmektedir. Sizler, bu değerli mesleğin temsilcileri olarak, toplumun sağlıklı, başarılı ve bilinçli bireylerden oluşmasına katkı sağlayacaksınız.

Misyonumuz evrensel ölçütlere uygun eğitim sistemimizle donanımlı, araştırma ve sorun çözme becerisine sahip, sürekli kendini geliştirebilen ve toplum yararına çalışan çocuk gelişimciler yetiştirmektir. Sizlerden beklediğimiz, bu misyon doğrultusunda donanımlı birer profesyonel olarak mezun olmanız ve toplumunuz için değerli katkılarda bulunmanızdır.

Bu amaçla uluslararası düzeyde bilgi üreten, sürekli gelişen, çağdaş ve demokratik bir toplumu destekleyen çocuk gelişimciler yetiştirmeyi amaçlamaktayız. Öğrencilerimizin duygu ve düşüncelerini özgürce ifade edebilen, temel yaşam becerilerini günlük hayata aktarabilen, yaratıcı, araştırmacı, girişimci ve öz denetimini sağlayabilen bireyler olmalarını hedefliyoruz. Ayrıca, farklılıklara değer veren, insan haklarına saygılı ve öğrenmeye istekli bireyler yetiştirerek toplumu bilinçlendirmeyi önemsiyoruz.

Bu zorlu ama aynı zamanda ödüllendirici yolculukta, bilgi, emek ve azimle dolu bir öğrenim süreci geçireceksiniz. Programımız, sadece akademik bilgi sağlamakla kalmayacak, aynı zamanda saha deneyimleriyle pratiğe dönüştürme fırsatları sunarak sizleri gerçek dünya uygulamalarına hazırlayacaktır.

Bu süreçte, kendinizi sadece bireysel gelişiminiz için değil, aynı zamanda toplumun geleceği için birer değişim aracı olarak görmelisiniz. Size düşen önemli bir rol olduğunu

unutmayın; çocukların geleceğini şekillendirmek ve toplumsal bir fark yaratmak adına adım atıyorsunuz.

Gelecekteki başarılarınızı sabırsızlıkla bekliyor, akademik yolculuğunuzun zenginleştirici ve keyifli bir deneyim olmasını temenni ediyorum.

Prof. Dr. Kezban Tepeli

Sağlık Bilimleri Fakültesi
Çocuk Gelişimi Bölümü Başkanı

Bölüm Misyon ve Vizyonu

Çocuk Gelişimi Bölümü Misyonu¹;

Evrensel ölçütlere uygun eğitim sistemiyle, araştırma ve sorun çözme becerisine sahip, sürekli kendini geliştirebilen ve toplum yararına çalışan çocuk gelişimci yetiştirmektir.

Çocuk Gelişimi Bölümü Vizyonu;

Uluslararası düzeyde bilgi üreten ve eğitim veren, çocuk gelişimi alanına yönelik sürekli kendini geliştiren ve örnek gösterebilen, çağdaş ve demokratik toplumun gerektirdiği, duygular ve düşüncelerini özgürce ifade edebilen, temel yaşam becerilerini günlük hayata aktarabilen, yaratıcı, araştırmacı, girişimci, öz denetimini sağlayabilen, farklılıklara değer veren ve insan haklarına saygılı, öğrenmeye istekli, ruhsal ve bedensel yönden sağlıklı bireyler yetiştirmeyi kendine amaç edinmiş çocuk gelişimci yetiştiren bir bölüm olmak.

Bölüm Program Amacı ve Program Çıktıları

Çocuk gelişimi bölümünün amacı, çocukların doğumundan itibaren yasal olarak yetişkin sayıldıkları 18 yaşına gelene kadar gelişim alanlarını destekleyen, aileye ve topluma hizmet sunan çocuk gelişimi uzmanı yetiştirmektir. Çocuk gelişimi bölümü, çocukların gelişim gereksinimlerinin saptanmasını amaçlayan eğitim programıdır. Bu programda, çocukların fiziksel ve motor gelişimi, bilişsel gelişimi ve dil gelişimi, sosyal ve duygusal gelişimi, oyun ve oyun materyalleri, çocuk hakları ve hukuku, çocuk ruh sağlığı, aile danışmanlığı gibi konularda dersler verilmektedir.

¹ Sağlık Bilimleri Fakültesi Misyon ve Vizyonuna https://selcuk.edu.tr/Birim/Bolum/saglik_bilimleri_fakultesi-cocuk_gelisimi/15500 adresinden ulaşabilirsiniz.

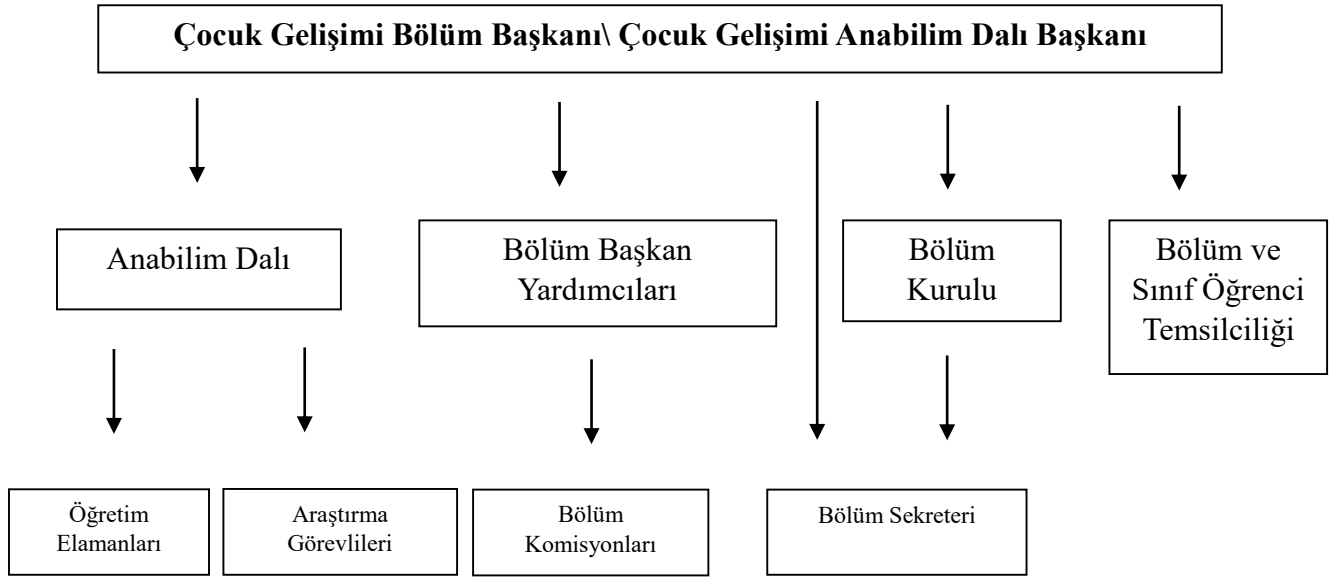
Program sonunda mezunlar;

1. Çocuk gelişimi alanı ile ilgili kavramları, kuramları, ulusal ve uluslararası uygulamaları ve kavramlar arası ilişkileri bilir.
2. Çocukların gelişim ve öğrenme özellikleri ile gelişimsel bozuklukları ve öğrenme güçlüklerini bilir.
3. Çocuk gelişimi alanı ile ilgili eğitim programları, öğretim yöntem ve teknikleri ile ölçme ve değerlendirme bilgisine sahiptir.
4. Farklı özellikteki çocukların topluma kazandırılmasına yönelik uygulamaları bilir.
5. Çocukların gelişimlerini farklı ölçme yöntem ve teknikleri kullanarak çok yönlü değerlendirir ve takip eder.
6. Çocuk gelişimi ile ilgili eğitim programlarının felsefesini, genel özelliklerini ve öğelerini eğitim programlarında kullanır.
7. Çocukların gelişim özellikleri ve bireysel farklılıklarını dikkate alarak eğitim programları hazırlar, uygular ve değerlendirir.
8. Özel gereksinimli çocukların gelişim özellikleri ve bireysel farklılıklarını dikkate alarak eğitim programı hazırlar, uygular ve değerlendirir.
9. Eğitim materyalleri geliştirir ve eğitim ortamlarını düzenler.
10. Çocuk gelişimi ile ilgili uygulamalarında estetik bir bakış açısı kullanır.
11. Alanıyla ilgili olay ve olguları bilimsel yöntem ve tekniklerle inceler sorunları ortaya koyar.
12. Ailelere yönelik rehberlik ve danışmanlık çalışmalarında gerekli olabilecek etkili öğretim ve iletişim yöntemlerini kullanır.
13. Teknolojiyi planlama ve öğrenme sürecinde etkili olarak kullanır.
14. Türkçeyi doğru ve etkili kullanır.
15. Çocuk gelişimi uygulamalarında karşılaşılan ve öngörülme-yen sorunları çözmek için bireysel ve grup çalışmalarında sorumluluk alır sorunlara, kanıtlara ve araştırmalara dayalı çözüm önerileri sunar.
16. Çocuk gelişimi ile ilgili özgün ürün, proje ve etkinlikler geliştirir, bu çalışmalarını yönetir, süreci izleyip değerlendirir.
17. Mezuniyet sonrası kurum içi, ulusal ve uluslararası eğitimlere katılarak, mesleki bilgi ve becerilerini sürekli olarak geliştirir ve etkin bir şekilde kullanır.
18. Alanı ile bağlantılı diğer meslek gruplarındaki kişi ve kurumlarla iletişime girerek, bilgilerini paylaşır, sorunları tartışır ve öneriler sunar.

19. Farklı özellikteki çocukların topluma kazandırılması için çocuğu, aileyi ve eğitim kurumunu içine alan çok yönlü bir yaklaşımla uygun stratejiler geliştirir ve uygular.
20. Çocuk gelişimi ile ilgili temel tıp, fen, sosyal ve davranış bilimlerine ilişkin bilgilerini uygulamalarında etkin bir şekilde kullanır.

Selçuk Üniversitesi Sağlık Bilimleri Fakültesi Çocuk Gelişimi Bölümü Organizasyon Şeması

Selçuk Üniversitesi Sağlık Bilimleri Fakültesi Çocuk Gelişimi Bölümü Organizasyon Şeması



Bölüm Komisyonları

Komisyonlar, bölüm öğrenci ve akademik faaliyetleri planlamak, koordine etmek ve yürütmek amacı ile kurulmuştur. Komisyon faaliyetleri bölüm web sayfası, öğrenci temsilcileri ve fakülte duyuru olanakları kullanılarak duyurusu yapılmaktadır.

Mesleki Uygulama Olanakları

Öğrencilerin uygulamaları, Selçuk Üniversitesi Nasrettin Hoca Uygulama Anaokulu ve Sağlık Bakanlığı'na bağlı I., II. ve III. basamak sağlık kurumları, Milli Eğitim Bakanlığına bağlı Özel Eğitim ve okulöncesi, ilköğretim ve ortaöğretim kurumlarında gerçekleştirilmektedir.

Öğrenciler, ders programlarındaki uygulamalı derslerin uygulamaları aşağıda belirtilen kurumlarda gerçekleştirilmektedir.

- Selçuk Üniversitesi Nasreddin Hoca Uygulama Anaokulu
- Konya Şehir Hastanesi
- Dr. Ali Kemal Belviranlı Kadın Doğum ve Çocuk Hastalıkları Hastanesi
- Konya Beyhekim Eğitim ve Araştırma Hastanesi
- Sağlıklı Hayat Merkezleri
- Milli Eğitim Bakanlığına Bağlı Okul Öncesi, İlköğretim ve ortaöğretim kurumları.
- Milli Eğitim Bakanlığına Bağlı Özel Eğitim Kurumları
- Aile ve Sosyal Hizmetler Bakanlığına Bağlı Kurumlar
- SOBE
- Türk Kızılayı Konya Toplum Merkezi

Dersin uygulamasına başlamadan önce gerekli izinler alınmakta, rotasyon planları hazırlanmakta, öğrenci, öğretim elemanları ve uygulamaya gidilecek alana ilişkin bilgiler listelenerek öğrencilere duyurulmakta, aynı listeler resmi kanallarla ilgili kurumlara gönderilmektedir.

Öğrencilerle İlgili Yasal Belgeler (Yönetmelikler, Yönergeler, Dilekçeler)

Dilekçeler: Eğitim süresi içinde mazeretli ders kayıt, ders ekleme bırakma vb. gerekçelerle başvurabileceğiniz tüm işlemlerinizde kullanılacak dilekçeler aşağıdaki link içerisinde yer almaktadır.

https://www.selcuk.edu.tr/Birim/fakulteler/saglik_bilimleri_fakultesi/1828/matbu-evraklar/29690

Öğrenci hangi konuda başvurmak istiyor ise o konu ile ilgili dilekçeyi kullanarak dilekçe yazabilmektedir. Öğrencinin yazdığı dilekçeyi danışman öğretim üye/elamanına imzalattıktan sonra Fakülte Öğrenci işleri biriminde evrak kayıta teslim etmesi gerekmektedir. Dilekçede mutlaka dilekçeyi yazanın adı soyadı, ulaşılabilecek bir irtibat numarası ve adres bilgileriniz bulunmalıdır. Dilekçe sonucunuzun takibi ise öğrencinin bireysel sorumluluklarından bir tanesidir.

Yönetmelikler ve Yönergeler: Eğitim öğretim sırasında yol gösterici ve hukuksal anlamda destek sağlayıcı belgelerdir. Öğrenim süresinde Yükseköğretim Kurulu (YÖK), Selçuk Üniversitesi Rektörlüğü, Sağlık Bilimleri Fakültesi Dekanlığı veya Çocuk Gelişimi Bölüm Başkanlığı tarafından hazırlanan belgeler öğrencilerin ilgili süreçlerinde temel alınan dayanaklardır.

YÖK Tarafından Hazırlanan Yönetmelikler:

- Yükseköğretimde Uygulamalı Eğitimler Çerçeve Yönetmeliği:

<https://www.resmigazete.gov.tr/eskiler/2021/06/20210617-2.htm>

- YÖK Disiplin Yönetmeliği:

<https://www.mevzuat.gov.tr/mevzuat?MevzuatNo=16532&MevzuatTur=7&MevzuatTertip=5>

Selçuk Üniversitesi Rektörlüğü Tarafından Hazırlanan Yönetmelik/ Yönerge ve Usul Esaslar:

- Selçuk Üniversitesi Ön Lisans Ve Lisans Eğitim-Öğretim ve Sınav Yönetmeliği

https://www.selcuk.edu.tr/Birim/daire-baskanliklari/ogrenci_isleri/1954/yonetmelik/42766

- Selçuk Üniversitesi Lisansüstü Eğitim ve Öğretim Yönetmeliği

https://www.selcuk.edu.tr/Birim/daire-baskanliklari/ogrenci_isleri/1954/yonetmelik/42766

- Azami Öğrenim Süresi Dolan Öğrenciler İçin Ek Sınav Hakkı Verilmesine İlişkin Yönerge

https://www.selcuk.edu.tr/Birim/daire-baskanliklari/ogrenci_isleri/1954/yonerge/42767

- Burs Yönergesi

https://www.selcuk.edu.tr/Birim/daire-baskanliklari/ogrenci_isleri/1954/yonerge/42767

- Çift Ana Dal Programı Yönergesi

https://www.selcuk.edu.tr/Birim/daire-baskanliklari/ogrenci_isleri/1954/yonerge/42767

- Öğrenci Danışma Merkezi Yönergesi

https://www.selcuk.edu.tr/Birim/daire-baskanliklari/ogrenci_isleri/1954/yonerge/42767

- Ön Lisans ve Lisans Düzeyinde Yurt Dışından Veya Yabancı Uyruklu Öğrenci Kabulü Yönergesi

https://www.selcuk.edu.tr/Birim/daire-baskanliklari/ogrenci_isleri/1954/yonerge/42767

- Ön Lisans ve Lisans Programları Ölçme Ve Değerlendirme Esasları Yönergesi

https://www.selcuk.edu.tr/Birim/daire-baskanliklari/ogrenci_isleri/1954/yonerge/42767

- Özel Öğrenci Yönergesi

https://www.selcuk.edu.tr/Birim/daire-baskanliklari/ogrenci_isleri/1954/yonerge/42767

- Yan Dal Yönergesi

https://www.selcuk.edu.tr/Birim/daire-baskanliklari/ogrenci_isleri/1954/yonerge/42767

- Yaz Okulu Yönergesi

https://www.selcuk.edu.tr/Birim/daire-baskanliklari/ogrenci_isleri/1954/yonerge/42767

- Selçuk Üniversitesi Meslek Yüksekokulları Staj Yönergesi

https://www.selcuk.edu.tr/Birim/daire-baskanliklari/ogrenci_isleri/1954/yonerge/42767

- S.Ü. Diploma, Diploma Eki Ve Diğer Belgelerin Düzenlenmesine İlişkin Yönerge

https://www.selcuk.edu.tr/Birim/daire-baskanliklari/ogrenci_isleri/1954/yonerge/42767

Sağlık Bilimleri Fakültesi Olarak Hazırlanan Yönetmelik/Yönerge ve Usul Esasalar

https://www.selcuk.edu.tr/Birim/fakulteler/saglik_bilimleri_fakultesi/1828/mevzuat/30000

Eğitim Öğretim ile İlişkili Bilgiler

Eğitim Planı ve Dersler

T.C.
SELÇUK ÜNİVERSİTESİ
SAĞLIK BİLİMLERİ FAKÜLTESİ
ÇOCUK GELİŞİMİ BÖLÜMÜ

Ders Kodu	Dersin Adı	T	U	K	AKTS
I. Yarıyıl					
2006101	Atatürk İlkeleri ve İnkılap Tarihi I	2	0	2	3
2006102	Türk Dili I	2	0	2	3
2006103	Yabancı Dil I	2	0	2	3
2006114	Çocuk Gelişimine Giriş	3	0	3	4
2006115	Temel Mesleki İlkeler ve Çalışma Alanları	2	0	2	3
2006116	İnsan Biyolojisi ve Genetiği	2	0	2	3
2006117	İnsan Anatomisi ve Fizyolojisi	3	0	3	4
2006118	Genel Sosyoloji	2	0	2	3
2006119	Genel Psikoloji	3	0	3	4
	Toplam	21	0	21	30
II. Yarıyıl					
2006201	Atatürk İlkeleri ve İnkılap Tarihi II	2	0	2	3
2006202	Türk Dili II	2	0	2	3
2006203	Yabancı Dil II	2	0	2	3
2006204	Gelişim Psikolojisi	4	0	4	6

2006214	Aile Yaşam Dinamikleri	3	0	3	4
2006215	Aile İçi Etkileşim	2	0	2	3
2006216	Çocuk Nörolojisi	3	0	3	5
2006217	Temel Matematik	2	0	2	3
	Toplam	20	0	20	30
III. Yarıyıl					
2006312	Bebeklik Döneminde Gelişim ve Gelişimin Desteklenmesi	3	0	3	4
2006313	Çocuk Sağlığı ve Hastalıkları	3	0	3	4
2006314	Çocuk Hakları ve Hukuku	2	0	2	3
2006315	Çocuk Ruh Sağlığı ve Uyum Problemleri	3	0	3	4
2006316	Yetersizliği Olan Çocuklar	3	0	3	4
2006317	Anne Çocuk Beslenmesi	3	0	3	4
	Toplam	17	0	17	23
Seçmeli Dersler					
2006318	Çocuk ve Medya	2	0	2	3
2006319	Müze ve Çocuk	2	0	2	3
2006320	Çocuk ve Doğa	2	0	2	3
2006321	Erken Çocukluk Döneminde Fen ve Matematik	2	1	2,5	4
2006322	Teknoloji, Bilim ve Çocuk	2	1	2,5	4
2006323	Çocukluk Döneminde Sanat ve Yaratıcılık	2	1	2,5	4
2006324	Çocuk ve Müzik	2	1	2,5	4
	Toplam				30
IV. Yarıyıl					
2006412	Erken Çocukluk Döneminde Gelişim ve Gelişimin Desteklenmesi	3	0	3	4
2006413	Yetersizliği Olan Çocukların Desteklenmesi	3	0	3	5
2006414	Erken Müdahale Yaklaşımları ve Uygulamaları	2	0	2	3
2006415	Çocuk ve Oyun	2	0	2	3
2006416	Anne Baba Eğitimi ve Programları	3	0	3	4
2006417	Risk Altındaki Çocuk ve Gençler	2	0	2	4
	Toplam	15	0	15	23
Seçmeli Dersler					
2006418	Çocuk Edebiyatı	2	0	2	3
2006419	Çocuk Kitapları Hazırlama	2	0	2	3
2006420	Erken Okuryazarlık	2	0	2	3
2006421	Öğrenme Psikolojisi	2	0	2	3
2006422	Oyun ve Oyun Materyalleri	2	1	2,5	4
2006423	Çocuk Yaşam Alanları ve Çevre Düzenlemesi	2	1	2,5	4
2006424	Duyu Eğitimi	2	1	2,5	4
2006425	İş Sağlığı ve Güvenliği	2	0	2	3
	Toplam				30
V. Yarıyıl					
2006511	Orta Çocukluk Döneminde Gelişim ve Gelişimin Desteklenmesi	3	0	3	4
2006512	Davranış Sorunları ve Yönetimi	3	0	3	4
2006513	Bilimsel Araştırma Yöntemleri	3	0	3	3
2006514	Erken Çocukluk Dönemi Eğitim Programları	2	1	2,5	4
2006515	Gelişimsel Değerlendirme ve Tanılama Yöntemleri	3	0	3	4
2006516	Çocuk Gelişiminde Alan Çalışmaları	1	4	3	4
	Toplam	15	5	17,5	23
Seçmeli Dersler					
2006517	Gelişimi Destekleyici Alternatif Yaklaşımlar	2	0	2	3

2006518	Montessori Eğitimi Uygulamaları	2	0	2	3
2006519	Okul Dışı Öğrenme Ortamları	2	0	2	3
2006520	Yaratıcı Drama	2	1	2,5	4
2006521	Çocukluklarda Fiziksel Aktivite ve Hareket	2	1	2,5	4
2006522	Oyun Terapisi	2	1	2,5	4
2006523	Çocuk Yogası	2	1	2,5	4
2006524	Orff Eğitimi	2	1	2,5	4
	Toplam				30
VI. Yarıyıl					
2006611	Ergenlik Döneminde Gelişim ve Desteklenmesi	3	0	3	4
2006612	Biyoistatistik	2	1	2,5	3
2006613	Hasta Çocuk ve Gelişiminin Desteklenmesi	2	0	2	2
2006614	Bireyselleştirilmiş Eğitim Programları	2	0	2	2
2006615	Erken Çocukluk Döneminde Alan Çalışması	2	8	6	8
2006616	Gelişimsel Değerlendirme, Tanılama ve İzleme I	2	0	2	3
	Toplam	13	17	21,5	22
Seçmeli Dersler					
2006617	Ev Temelli Gelişim Değerlendirme ve Destek Programları	2	0	2	4
2006618	Ailede Kriz ve Krize Müdahale	2	0	2	4
2006619	Engelli Çocuğa sahip Ailelere Danışmanlık	2	0	2	4
2006620	Topluma Hizmet Uygulamaları	2	1	2,5	4
2006621	Sosyal Beceri Eğitimi	2	1	2,5	4
2006622	Uygulamalı Davranış Analizi	2	1	2,5	4
	Toplam				30
VII. Yarıyıl					
2006711	Gelişim Kuramları	2	0	2	3
2006712	Yetersizliği Olan Çocuklarda Alan Çalışması	1	8	5	5
2006713	Mezuniyet Projesi I	1	2	2	4
2006714	Çocuk İhmal ve İstismarı	2	0	2	3
2006715	Gelişimsel Değerlendirme, Tanılama ve İzleme II	2	0	2	3
2006716	Çocuk Odaklı Gelişimsel Aile Danışmanlığı	2	1	2,5	4
	Toplam	10	11	15,5	22
Seçmeli Dersler					
2006717	İlk Yardım	2	0	2	4
2006718	Toplum ve Sağlık	2	0	2	4
2006719	Aile Planlaması	2	0	2	4
2006720	Alışkanlık Bozuklukları	2	0	2	4
2006721	Kaynaştırma ve Destek Özel Eğitim Hizmetleri	2	0	2	4
2006722	Özgül Öğrenme Güçlüğü	2	0	2	4
2006723	Görme Engelli Çocuklar	2	0	2	4
2006724	Zihinsel Engelli Çocuklar	2	0	2	4
	Toplam				30
VIII. Yarıyıl					
2006812	Mesleki Mevzuat ve Etik	2	0	2	4
2006813	Sağlık Kurumlarında Alan Çalışması	1	8	5	6
2006814	Mezuniyet Projesi II	1	2	2	5
2006815	Gelişimsel Destek Programları Hazırlama	2	1	2,5	7
	Toplam	6	11	11,5	22
Seçmeli Dersler					
2006816	Cinsel Kimlik ve Kültür	2	0	2	4
2006817	Farklı Kültürlerde Çocuk	2	0	2	4
2006818	Aile Çocuk Hizmetleri ve Sosyal Politika	2	0	2	4

2006819	Üstün Yetenekli Çocuklar	2	0	2	4
2006820	Yaygın Gelişimsel Bozukluklar	2	0	2	4
2006821	İşitme, Dil ve Konuşma Bozuklukları	2	0	2	4
	Toplam				30

- Akademik Takvim

Üniversitemiz web sitesinde yayınlanmaktadır.

https://selcuk.edu.tr/contents/main/icerik/2468/2023-2024%20Akademik%20Takvimi_638385901303972374.pdf

- Haftalık Ders Programı

Fakültemiz web sitesinde yayınlanmaktadır.

https://www.selcuk.edu.tr/Birim/fakulteler/saglik_bilimleri_fakultesi/1828/Press/ogrenci-duyurular/2023-2024-guz-yariyili-ders-programi/17047

- Öğrenci Değerlendirmesinde Kullanılan Formlar

Dersin Öğretim Elemanı Tarafından dönem içinde bilgilendirilmektedir.

- Mezuniyet Kriterleri

Yükseköğretim kurumları öğretim planında gösterilen öğrenimini tamamlayıp başarılı olan, iki yüz kırk (240) AKTS kredisini sağlayarak genel ağırlıklı not ortalamasını en az 2.00 düzeyine çıkararak ve Çocuk Gelişimi bölümüne özgü mezuniyet koşullarını sağlayan öğrenci, öğrenimini bitirmiş sayılır ve kendisine Selçuk Üniversitesi Sağlık Bilimleri Fakültesi Çocuk Gelişimi Bölümü Lisans Diploması verilir.

Öğrenci Danışmanlık Sistemi

Çocuk gelişimi ve eğitimi alanında hem teorik hem de uygulamalı bilgi ve beceri kazanmaları, mesleki etik değerlere uygun davranışları, araştırma yapma ve raporlama yetkinliklerini geliştirmeleri, meslektaşları ve diğer disiplinlerle iş birliği yapmaları, kariyer planlaması ve gelişimi yapmaları, mesleki gelişimlerini sürdürmeleri gibi konularda, öğrencilere, bölüm öğretim elemanları, akademik danışmanlar, öğrencilere danışmanlık yapmaktadırlar.

Uluslararası Değişim Programları

Çocuk gelişimi öğrencileri Erasmus anlaşması yapılan üniversiteler dönem içi ve yaz stajı yapmak üzere gidebilmektedirler. Üniversitemiz erasmus koordinatörlüğünden

<https://selcuk.edu.tr/Birim/koordinatörlukler/erasmus/2117/sikca-sorulan-sorular/47372>

gerekli bilgilere ve anlaşmalı kurumlara ulaşabilirler.

Öğrenci Temsilciliği

Çocuk gelişimi öğrenci temsilciliği, kendi bölümündeki öğrencilerin haklarını, sorunlarını ve taleplerini ilgili birimlere iletme, öğrenci etkinliklerini düzenlemek ve koordine etmek, bölüm yönetimi ile öğrenciler arasında iletişimi sağlamak gibi görevleri vardır. Öğrenci temsilcileri, bölüm öğrencileri tarafından seçilir ve bölüm başkanı tarafından onaylanır. Öğrenci temsilcileri, bölüm öğrenci topluluğunun bir parçasıdır ve bölüm öğrenci topluluğu yönetmeliğine göre çalışırlar. Öğrenci temsilcileri, bölüm öğrenci topluluğu başkanı ile bölüm öğrenci topluluğu yönetim kurulunu oluştururlar. Öğrenci temsilcileri, bölüm öğrenci topluluğu yönetim kurulu toplantılarına katılır, bölüm öğrenci topluluğu faaliyet raporunu hazırlar ve sunar, bölüm öğrenci topluluğu bütçesini takip eder ve denetler, bölüm öğrenci topluluğu web sayfasını ve sosyal medya hesaplarını günceller. Öğrenci temsilcileri, bölüm öğrencilerinin akademik, sosyal ve kültürel gelişimine katkıda bulunmak için çalışırlar.

İletişim Bilgileri ve Ulaşım Olanakları

Selçuk Üniversitesi Sağlık Bilimleri Fakültesi Alaeddin Keykubat Kampüsü 299/1 42250

Selçuklu/Konya

E-Posta: sbf@selcuk.edu.tr